

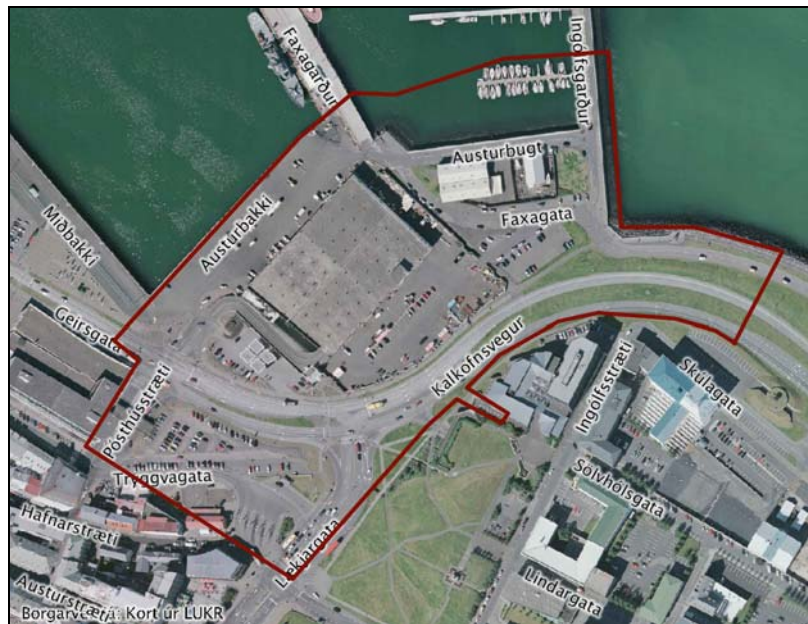
Minjar á framkvæmdarsvæðinu

1. Formáli

Úttekt þessi tekur til fyrirhugaðs framkvæmdarsvæðis. Minjasvæðið sem um ræðir var skráð árið 2005 af Minjasafni Reykjavíkur vegna skipulagsvinnu og birtust niðurstöður þeirrar vinnu í skýrslu safnsins nr. 117 „Húsakönnun og fornleifaskráning vegna fyrirhugaðs tónlistar- og ráðstefnuhúss við Reykjavíkurbíóhöfn”. Töluvert stærra svæði var þá tekið til athugunar og er því einungis hluti þeirrar skýrslu notaður hér. Vegna þessara framkvæmda hefur auk þessa farið fram fornleifarannsókn á hluta svæðisins og húsið Hafnarstræti 21 verið flutt af svæðinu. Stór hluti svæðisins er uppfylling yfir gömlum sjávarbotni.

2. Skráðar minjar

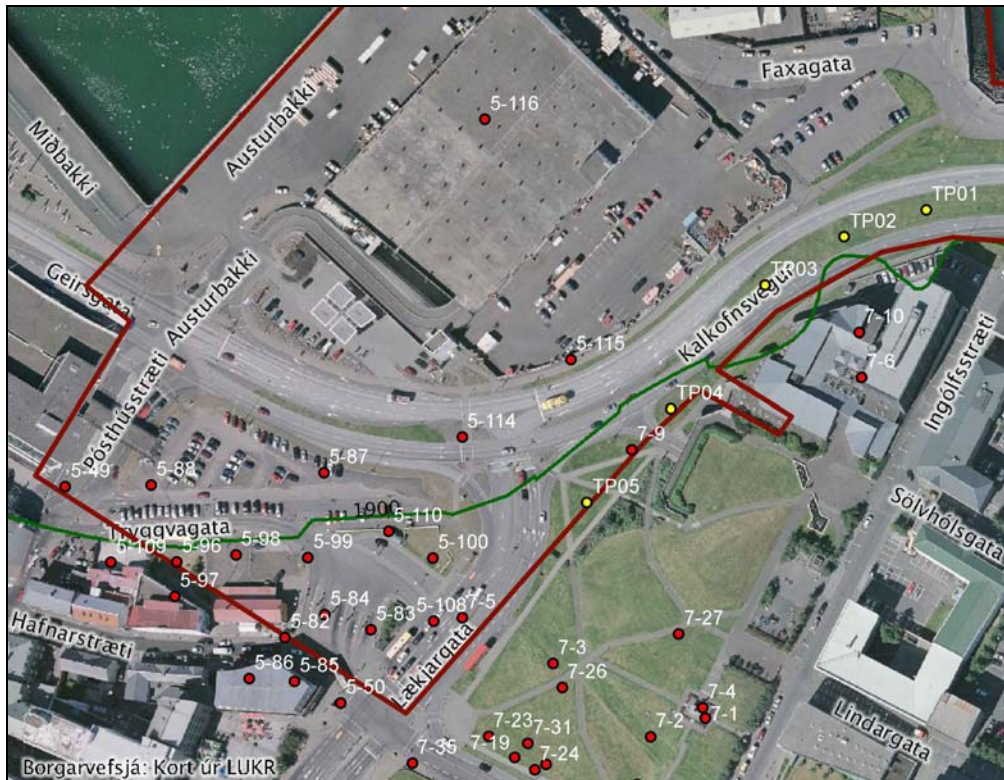
Fyrirhugað framkvæmdarsvæði hefur verið afmarkað, þ.e.a.s. það svæði sem verður fyrir raski og fornleifaúttektin nær yfir, sjá mynd 1.



Mynd 1. Afmörkun svæðis, rauð lína afmarkar framkvæmdarsvæðið.

3. Fornleifar

Innan framkvæmdarsvæðisins er að finna 16 skráðar fornleifar eða staði. Staðsetningu þeirra er að sjá á mynd 2. Minjar þessar eru af ýmsum toga, þó helst bryggjur og pakkhús, sjá töflu 1. Engar þessara minja eru sjáanlegar á yfirborði heldur eru þær komnar undir yfirborðið, þá sem steinhlaðnir húsgrunnar og undirstöður ýmiskonar.



Mynd 2. Fornleifar á framkvæmdarsvæðinu. Framkvæmdarsvæðið er afmarkað með rauðri línu. Rauðir punktar eru fornleifar og gulir eru prufuholur, græn lína sýnir gömlu ströndina.

Tafla 1. Skráðar fornleifar á framkvæmdarsvæðinu.

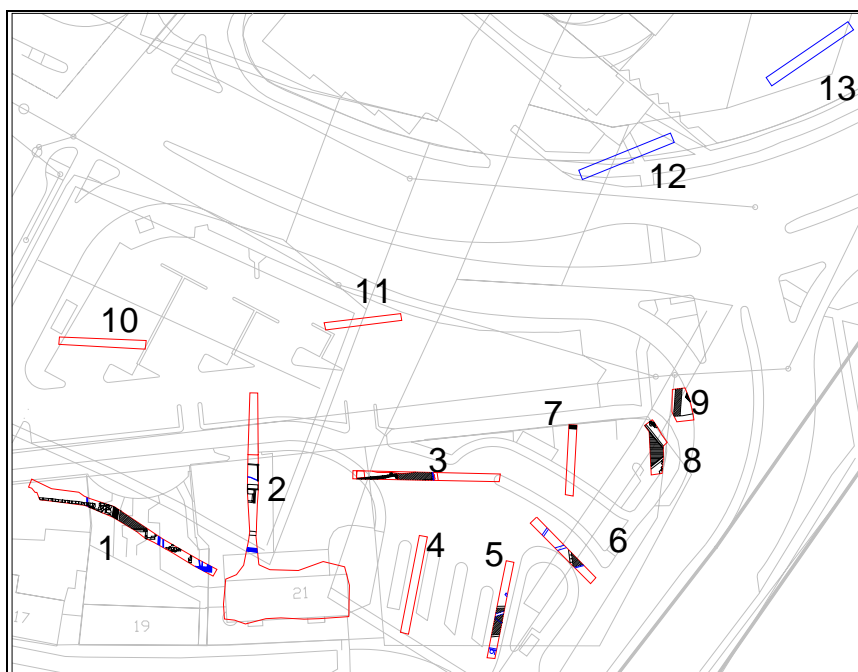
Nr. forn.	Sérheiti	Hlutverk	Tegund	Ástand	Staðsetn. ISN93 X	Staðsetn. ISN93 Y
5-49	Steinbryggjan	Bryggja	Bryggja	Gott	357042	408384
5-82	Hafnarstræti	Vegur	Gata	Ómetið	357134	408334
5-83		Sjóvarnargarður	Heimild	Ómetið	357166	408337
5-84		Hús	Heimild	Ómetið	357149	408342
5-88	Thomsensbryggja	Bryggja	Heimild	Ómetið	357084	408390
5-89	Smithsbryggja	Bryggja	Heimild	Ómetið	357021	408388
5-96	Kolageymsla	Pakkhús	Heimild	Ómetið	357093	408362
5-98		Pakkhús	Heimild	Ómetið	357116	408364
5-100		Pakkhús	Heimild	Ómetið	357189	408363
5-108		Pakkhús	Heimild	Ómetið	357189	408340
5-110		Bólverk	Heimild	Ómetið	357172	408373
5-114		Bryggja	Heimild	Ómetið	357199	408409
5-115		Bryggja	Heimild	Ómetið	357240	408437
5-116		Skipalægi	Heimild	Ómetið		
7-5		Kofi	Heimild	Ómetið	357200	408341
7-9	Kalkofninn	Kalkofn	Heimild	Horfið	357262	408403

Skráðar fornleifar hafa verið settar upp í töflu 1. Þar er getið um hlutverk minjanna, þ.e.a.s. hvaða hlutverki þær hafa gegnt á sínum tíma og tegund, þ.e.a.s. á hvað forsendum minjarnar eru skráðar. Ef um „heimild“ er að ræða eru engin merki um þessar minjar á yfirborði, heldur er þeirra getið í heimildum. Sé sami flokkurinn í hlutverk og tegund eru minjar enn sjáanlegar, þó hugsanlega í annarri mynd. Ástand lýsir þá núverandi ástandi þessara minja. Þar sem ástand er skráð ómetið má búast við fornleifum í jörðu.

Aðstæður á framkvæmdarsvæðinu eru mjög sérstakar að því leyti að þar eru miklar uppfyllingar, þ.e.a.s. að fyllt hefur verið yfir sjávarbotn sem áður var gamalt skipalægi. Vegna þessa eru eitthverjar líkur á að undir fyllingunni geti leynst skipsflök, skipshlutar eða annað sem tapast hefur þarna fyrir á öldum og telst því til fornleifa.

3.1 Fornleifarannsóknir

Vegna væntanlegra framkvæmda er búið að rannsaka hluta af skráðum minjum á svæðinu. Lögð var áhersla á að rannsaka þann hluta sem áður hefði vissulega verið á landi. Settir voru út rannsóknarskurðir sem þöktu um 1% af svæðinu. Staðsetning þeirra miðaðist við að komið yrði niður á fornleifar. Við þessa könnun komu í ljós húshlutar, bólverk og jarðlög sem gefa til kynna fiskverkun og fleira trúlega frá 19. öld. Þessum rannsóknum og úrvinnslu er ekki lokið, sjá mynd 3.



Mynd 3. Rauðar línur sýna afmörkun rannsóknarskurða, bláar línur sýna þá skurði sem ekki hafa verið rannsakaðir (12-13)¹.

¹ Howell Roberts 2006, Fornleifastofnun Íslands.

Teknar voru fimm rannsóknarholur, TP01- TP05, vestan við Seðlabankann, sjá mynd 2, en engar fornleifar komu þar í ljós.

Varðandi hafsbotnin undir hafnarfyllingunni, þá eru aðstæður þar mjög erfiðar til rannsókna. Ekki er vitað hvort og hvar skipsflökin gætu verið, auk þess sem dýpið á hugsanlegar minjar er mikið nyrst á svæðinu. Komi í ljós skipsflök þarf að rannsaka þau, en slíkar rannsóknir geta tekið tíma og haft áhrif á hraða framkvæmdarinnar.

4. Hús

Samkvæmt húsakönnun sem var gerð á framkvæmdarsvæðinu féll einungis eitt hús, Hafnarstræti 21, undir friðunarákvæði². Það hefur nú verið flutt af svæðinu. Engin önnur hús á svæðinu falla því undir verndunarákvæði.

5. Mótvægisáðgerðir

Þær mótvægisáðgerðir sem beita verður við þessa framkvæmd er að ljúka fornleifakönnunum á því svæði sem áður var á landi. Hluti af þessum könnunum fellur inn í framkvæmd við skolpræsi. Fornleifaeftirlit verður síðan að hafa með öllum uppgrefti á framkvæmdarsvæðinu. Fornleifafræðingar munu meta þörf á eftirliti þegar niðurstöður rannsókna eru orðnar skýrari. Komi skipshlutar í ljós við uppgroft á svæðinu, verður það mál að fá sérstaka meðhöndlun. Við núverandi aðstæður er ekki er hægt að leita sérstaklega að þessum hlutum heldur geta þeir hugsanlega komið í ljós við uppgroft á grunninum. Reynist svo, að skip eða skipshlutar komi í ljós, mun þurfa að rannsaka þá sérstaklega. Slíkar rannsóknir geta tekið tíma og munu væntanlega hafa áhrif á hraða framkvæmdanna.

² Anna Lísu Guðmundsdóttir og fl: Húsakönnun og fornleifaskráning vegna fyrirhugaðs tónlistar- og ráðstefnuhúss við Reykjavíkurbíó, 2005.